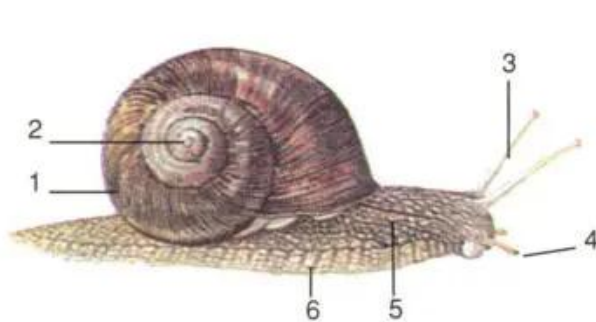


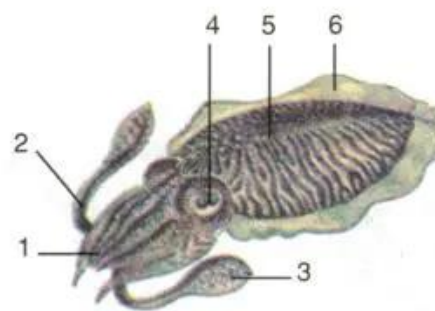
I - MỘT SỐ ĐẠI DIỆN

■ Ngành Thân mềm có số loài rất lớn (khoảng 70 nghìn loài) lại đa dạng và rất phong phú ở vùng nhiệt đới. Chúng sống ở biển, sông, suối, ao, hồ và nước lợ. Một số sống trên cạn, số nhỏ chuyển sang lối sống chui rúc, đục ruỗng các vỏ gỗ của tàu thuyền (con hà).

Sau đây là các đại diện thường gặp (hình 19.1, 2, 3, 4, 5).



Hình 19.1. Ốc sên sống trên cạn
1. Vỏ ốc ; 2. Đỉnh vỏ ; 3. Tua đầu ;
4. Tua miệng ; 5. Thân ; 6. Chân.



Hình 19.2. Mực sống ở biển
1. Tua ngắn ; 2. Tua dài ; 3. Giác bám ;
4. Mắt ; 5. Thân ; 6. Vây bơi.



Hình 19.3. Bạch tuộc
Sống ở biển, giống như mực nhưng chỉ có 8 tua, mai lưng tiêu giảm, săn mồi tích cực, có giá trị thực phẩm.



Hình 19.4. Sò
Sò có 2 mảnh vỏ, sống ở ven biển. Biển nước ta có vài chục loài sò khác nhau. Sò huyết là đặc sản, có giá trị xuất khẩu.

▼ Tìm các đại diện thân mềm tương tự mà em gặp ở địa phương.

II - MỘT SỐ TẬP TÍNH Ở THÂN MỀM

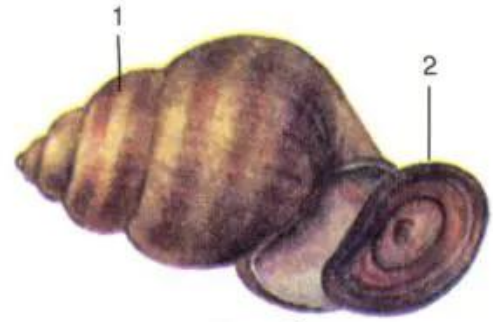
■ Hệ thần kinh của Thân mềm phát triển và tập trung hơn Giun đốt, hạch não phát triển. Mực có “hộp sọ” (*bảo vệ não*) là hiện tượng duy nhất có ở động vật không xương sống. Thần kinh phát triển là cơ sở cho các giác quan và tập tính phát triển.

1. Tập tính đẻ trứng ở ốc sên

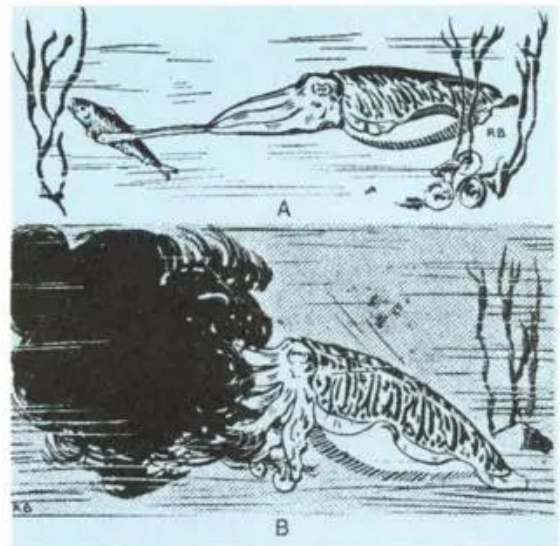
■ Ốc sên đào lỗ để đẻ trứng (hình 19.6).



Hình 19.6. Tập tính của ốc sên
Ốc sên đào hốc sâu rồi chui xuống để trứng vào đó. Ốc sên con ra đời sau vài tuần.



Hình 19.5. Ốc vận
1. Vỏ ; 2. Nắp vỏ
Ốc vận ở nước ngọt, có 1 vỏ xoắn ốc, trứng phát triển thành con non trong khoang áo ốc mẹ, có giá trị thực phẩm.



Hình 19.7. Tập tính của mực
A – Mực giấu mình trong rong rêu bắt mồi bằng tua dài, tua ngắn dùng để đưa mồi vào miệng ;
B – Bị tấn công, mực phun hoá mù (từ túi mực) để trốn.

▼ Thảo luận và trả lời các câu hỏi sau :

- Ốc sên tự vệ bằng cách nào ?
- Ý nghĩa sinh học của tập tính đào lỗ để trứng của ốc sên ?

2. Tập tính ở mực

Một số tập tính thông thường ở mực (hình 19.7).

▼ Thảo luận và trả lời các câu hỏi sau :

– Mực săn mồi như thế nào trong 2 cách : Đuổi bắt mồi và rình mồi một chỗ (đợi mồi đến để bắt).

– Mực phun chất lỏng có màu đen để săn mồi hay tự vệ ? Hoả mù mực che mắt động vật khác nhưng bản thân mực có thể nhìn rõ để trốn chạy không ?

Đều là đại diện thân mềm nhưng mực và bạch tuộc có lối sống bơi lội tự do, sò sống vùi mình trong cát. Chúng đều sống ở biển. Còn ốc sên sống trên cạn, ốc vặn sống ở ao, ruộng. Ốc sên ăn thực vật và có hại cho cây trồng.

Nhờ thân kinh phát triển nên ốc sên, mực và các thân mềm khác có giác quan phát triển và có nhiều tập tính thích nghi với lối sống đảm bảo sự tồn tại của loài.

Câu hỏi ?

1. Em thường gặp ốc sên ở đâu ? Khi bò ốc sên để lại dấu vết trên lá như thế nào ?
2. Nêu một số tập tính ở mực.

Em có biết ?

Ốc anh vũ (hình 19.8) họ hàng với mực nhưng vẫn còn vỏ phủ ngoài cơ thể như vỏ ốc. Số tua miệng của chúng nhiều (khoảng 94 cái), không có giác bám. Ốc anh vũ xuất hiện rất sớm trên hành tinh nên được coi là “hoá thạch sống”.

Biển nước ta có loài trai tượng họ hàng với trai sông nhưng vỏ dài trên dưới 1m, nặng 1 tạ. Con trai tượng lớn nhất, vỏ dài 1,4m nặng tới 250kg (riêng phần thịt đã nặng 30kg).



Hình 19.8. Ốc anh vũ