

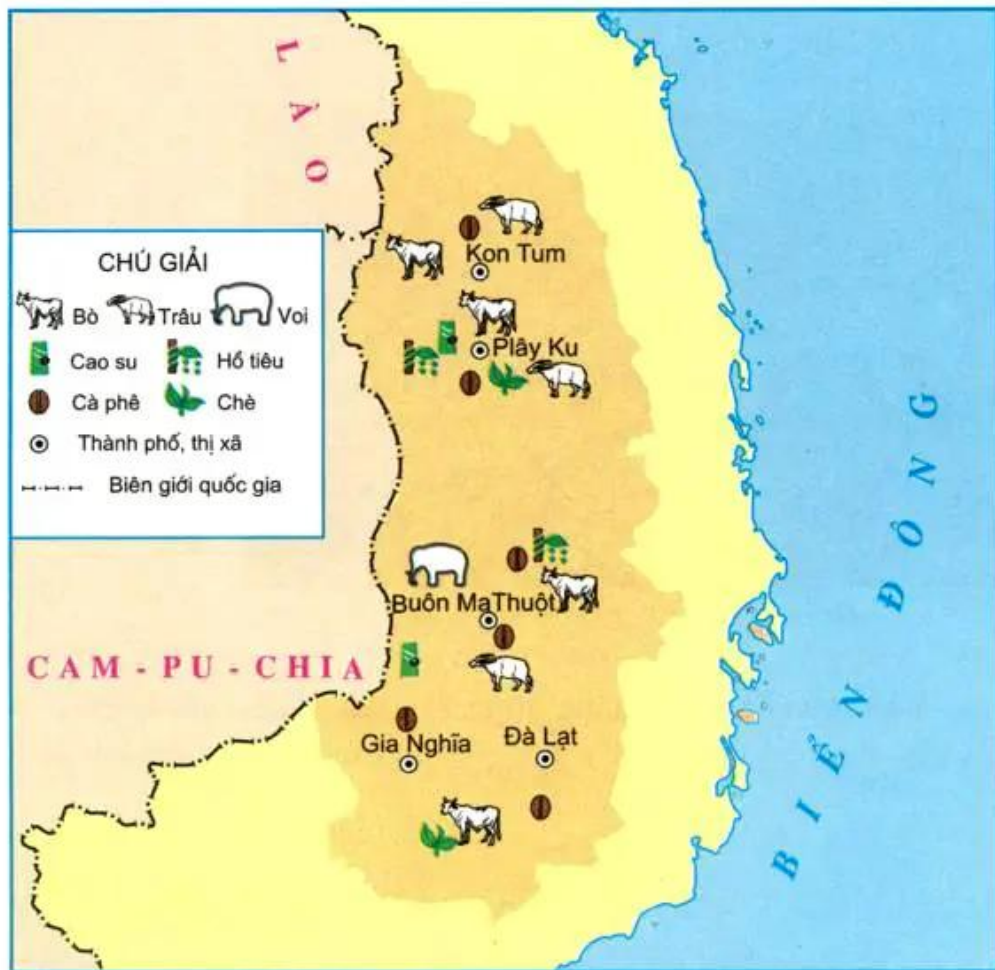
BÀI 7

HOẠT ĐỘNG SẢN XUẤT CỦA NGƯỜI DÂN Ở TÂY NGUYÊN

1. Trồng cây công nghiệp trên đất ba dan

– Quan sát hình 1, kể tên những cây trồng chính ở Tây Nguyên.

Phần lớn các cao nguyên ở Tây Nguyên được phủ đất ba dan. Đất thường có màu nâu đỏ, tơi xốp, phì nhiêu, thuận lợi cho việc trồng cây công nghiệp lâu năm (cao su, cà phê, hồ tiêu, chè,...).



Hình 1. Lược đồ một số cây trồng và vật nuôi chính ở Tây Nguyên

– Dựa vào bảng số liệu, em hãy cho biết cây công nghiệp nào được trồng nhiều nhất ở Tây Nguyên ?

Cây công nghiệp	Diện tích (ha)
Cà phê	494 200
Cao su	97 200
Chè	22 358
Hồ tiêu	11 000

Bảng số liệu về diện tích trồng cây công nghiệp ở Tây Nguyên (năm 2001)

Hiện nay, Tây Nguyên có những vùng chuyên trồng cây công nghiệp lâu năm như : cà phê, cao su, chè, hồ tiêu,... Đó là những cây trồng có giá trị xuất khẩu cao.



Hình 2. Cà phê ở Buon Ma Thuot

– Hình 2 cho biết loại cây trồng nào có ở Buon Ma Thuot? Tìm vị trí của địa phương này trên bản đồ Địa lí tự nhiên Việt Nam.

Tây Nguyên là nơi trồng nhiều cà phê nhất nước ta. Cà phê Buon Ma Thuot thơm ngon, nổi tiếng không chỉ ở trong nước mà còn ở ngoài nước.

Vào mùa khô, khi nắng nóng kéo dài, nhiều nơi thiếu nước trầm trọng. Vì vậy, người dân phải dùng máy bơm hút nước ngầm lên để tưới cho cây.

2. Chăn nuôi trên đồng cỏ

– Quan sát hình 1, kể tên những vật nuôi chính ở Tây Nguyên.

– Dựa vào bảng số liệu, em hãy cho biết con vật nào được nuôi nhiều hơn ở Tây Nguyên ?

Vật nuôi	Số lượng (con)
Bò	476 000
Trâu	65 900

Bảng số liệu về vật nuôi ở Tây Nguyên (năm 2003)

Tây Nguyên có những đồng cỏ xanh tốt, thuận lợi để phát triển chăn nuôi trâu, bò.

Nuôi và thuần dưỡng voi là một nghề truyền thống ở Tây Nguyên.

– Ở Tây Nguyên, voi được nuôi để làm gì ?



Hình 3. Đàn voi ở Buôn Đôn, tỉnh Đắk Lắk

Số lượng trâu, bò, voi là một biểu hiện về sự giàu có, sung túc của các gia đình ở Tây Nguyên.

Trên các cao nguyên ở Tây Nguyên có những vùng đất ba dan rộng lớn, được khai thác để trồng cây công nghiệp lâu năm như cà phê, cao su, hồ tiêu, chè và có nhiều đồng cỏ thuận lợi cho việc chăn nuôi trâu, bò.

CÂU HỎI

1. Kể tên những loại cây trồng và vật nuôi chính ở Tây Nguyên.
2. Dựa vào điều kiện đất đai và khí hậu, hãy cho biết việc trồng cây công nghiệp ở Tây Nguyên có thuận lợi và khó khăn gì.
3. Tây Nguyên có những thuận lợi nào để phát triển chăn nuôi trâu, bò ?

BÀI 8

HOẠT ĐỘNG SẢN XUẤT CỦA NGƯỜI DÂN Ở TÂY NGUYÊN (Tiếp theo)

3. Khai thác sức nước

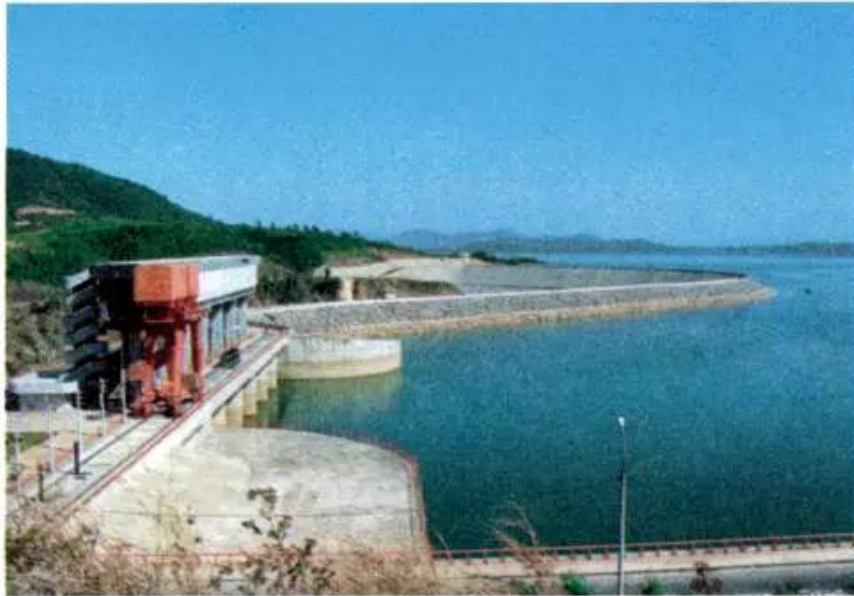
– Quan sát hình 4, hãy kể tên một số con sông bắt nguồn từ Tây Nguyên.

Tây Nguyên là nơi bắt nguồn của nhiều con sông. Các sông ở đây chảy qua nhiều vùng có độ cao khác nhau nên lòng sông lắm thác ghềnh. Người ta đã đắp đập, ngăn sông tạo thành hồ lớn và dùng sức nước chảy từ trên cao xuống để chạy tua-bin sản xuất ra điện. Các hồ chứa này còn có tác dụng giữ nước, hạn chế những cơn lũ bất thường.



Hình 4. Lược đồ các sông chính ở Tây Nguyên

– Chỉ vị trí nhà máy thủy điện Y-a-li trên hình 4 và cho biết nhà máy đó nằm trên dòng sông nào ?



Hình 5. Thủy điện Y-a-li

4. Rừng và khai thác rừng ở Tây Nguyên

Tây Nguyên có nhiều loại rừng. Nơi có lượng mưa nhiều thì rừng rậm nhiệt đới phát triển. Nơi mùa khô kéo dài thì xuất hiện loại rừng rụng lá mùa khô với cái tên khá đặc biệt là rừng khộp (hay khộc). Cảnh rừng khộp vào mùa khô trông xơ xác vì lá rụng gần hết.



Hình 6. Rừng rậm nhiệt đới



Hình 7. Rừng khộp

– Quan sát hình 6 và 7, em hãy mô tả rừng rậm nhiệt đới và rừng khộp.

Rừng Tây Nguyên cho ta nhiều sản vật, nhất là gỗ ; có những thứ gỗ quý như : cẩm lai, giáng hương, kền kền,... Ngoài gỗ, rừng còn có tre, nứa, mây, song và các loại cây làm thuốc như sa nhân, hà thủ ô,... Rừng Tây Nguyên là xứ sở của nhiều thú quý như voi, bò rừng, tê giác, gấu đen,...

Rừng đem lại nhiều lợi ích, vì vậy cần phải bảo vệ và khai thác hợp lí.



Hình 8. Vận chuyển gỗ



Hình 9. Xưởng cưa, xẻ gỗ



Hình 10. Xưởng mộc

– Quan sát các hình trên và mô tả quy trình làm ra các sản phẩm đồ gỗ như bàn, ghế.

Việc khai thác rừng bừa bãi, đốt phá rừng làm nương rẫy, mở rộng diện tích trồng cây công nghiệp một cách không hợp lí không chỉ làm mất rừng mà còn làm cho đất bị xói mòn, hạn hán và lũ lụt tăng, ảnh hưởng xấu đến môi trường và sinh hoạt của con người.

Một nguyên nhân nữa làm mất rừng là tập quán du canh, du cư. Nhà nước

đã và đang tạo mọi điều kiện để đồng bào định canh, định cư, ổn định cuộc sống và phát triển sản xuất.

Ở Tây Nguyên, sông thường nhiều thác ghềnh, là điều kiện thuận lợi cho việc sử dụng sức nước làm thủy điện. Rừng ở Tây Nguyên có nhiều gỗ và các lâm sản quý khác. Cần phải bảo vệ, khai thác rừng hợp lí và trồng lại rừng ở những nơi đất trống, đồi trọc.

CÂU HỎI

1. Nêu một số đặc điểm của sông ở Tây Nguyên và ích lợi của nó.
2. Mô tả rừng rậm nhiệt đới và rừng khộp ở Tây Nguyên.
3. Tại sao cần phải bảo vệ rừng và trồng lại rừng ?