

KẾT NỐI VỚI CHƯƠNG TRÌNH

HỌC SINH HỌC VỀ:

- Điều kiện tự nhiên của Hy Lạp cổ đại.
- Nhà nước Hy Lạp cổ đại.
- Những thành tựu văn hoá tiêu biểu của Hy Lạp thời kì này.

HỌC SINH HỌC ĐỂ:

1. Phát triển năng lực tìm hiểu lịch sử

Kĩ năng đọc hiểu và phân tích thông tin (câu 1, 2 trong hoạt động trang 53; câu 1 trong luyện tập trang 57); năng lực phân tích tư liệu (câu 2 trang 54)

2. Phát triển năng lực nhận thức và tư duy lịch sử

- Giải thích được những tác động của điều kiện tự nhiên đến sự phát triển của Hy Lạp cổ đại – mức độ hiểu.
- Trình bày được những đặc trưng nổi bật của tổ chức nhà nước thành bang ở Hy Lạp cổ đại (tiêu biểu là nhà nước Athens) – mức độ hiểu.
- Kể tên được các nhân vật nổi tiếng; Nêu được những thành tựu tiêu biểu của văn hoá Hy Lạp cổ đại còn ảnh hưởng đến thế giới ngày nay – mức độ vận dụng.

3. Phát triển năng lực vận dụng kiến thức, kĩ năng đã học

- Sử dụng kiến thức toán học để giải quyết câu hỏi 2 trong phần Luyện tập – Vận dụng, trang 57).
- Biết cách sử dụng các kiến thức đã học trong bài để giải quyết câu hỏi 3 trong phần Luyện tập – Vận dụng, trang 57.

4. Hình thành những phẩm chất

Có thái độ trân trọng và đánh giá đúng đắn những cống hiến mang tính tiên phong của người Hy Lạp đối với thế giới.

KHỞ ĐỘNG BÀI HỌC

- GV có thể dựa vào dẫn nhập để khởi động như sau:

Hy Lạp nhỏ bé, với diện tích chỉ hơn 130 000 km², nhưng ít ai có thể ngờ rằng, nơi đây đã từng tồn tại một nền văn minh cổ đại phát triển rất rực rỡ gắn liền với tên tuổi các vĩ nhân mà nhiều thành tựu của họ vẫn còn ảnh hưởng đến thế giới của chúng ta hiện nay. Những nhân tố nào đã đem lại vinh quang cho người Hy Lạp? Chúng ta sẽ cùng nhau đồng hành để khám phá điều kì diệu đó nhé!

- Có thể khởi động trên cơ sở các trò chơi như Chuyển phát nhanh chủ đề về Thế vận hội Olympia. Chuẩn bị một hộp chứa 10 – 15 câu hỏi; 1 đến 2 bài hát. GV bật nhạc và bắt đầu cho HS chuyển tay nhau chiếc hộp. Khi cho nhạc dừng lại ở một thời điểm bất kì, chiếc hộp ở vị trí của HS nào thì HS đó phải chọn một câu hỏi trong hộp và đưa ra câu trả lời. Sau đó chiếc hộp tiếp tục luân chuyển và nhạc tiếp tục mở (Nếu HS không trả lời được, có thể nhờ sự trợ giúp).

Bài
10

HY LẠP CỔ ĐẠI (2 tiết)

Học xong bài này, em sẽ:

- * Nêu và nhận xét được những tác động về điều kiện tự nhiên đối với sự phát triển của Hy Lạp cổ đại.
- * Trình bày được tổ chức nhà nước thành bang ở Hy Lạp cổ đại.
- * Nêu được những thành tựu văn hoá tiêu biểu của Hy Lạp cổ đại.

Yáng bô biển phía nam bán đảo Ban-căng (Balkans) là nơi bắt đầu của lịch sử Hy Lạp cổ đại. Những cư dân ở đây tự gọi mình là người Hy Lạp (Hellenes), con cháu của thần Hê-len (Hellen), nơi chung một ngôn ngữ. Thế kỉ VII TCN, người Hy Lạp đã lần lượt xây dựng nhiều thành bang lớn nhỏ, đưa đất nước của các vị thần trên đỉnh O-lim-pô (Olympus) trở thành cái nôi của nền văn minh châu Âu hiện đại.

L. ĐIỀU KIỆN TỰ NHIÊN



Đọc thông tin và quan sát lược đồ 10.2, em hãy cho biết:

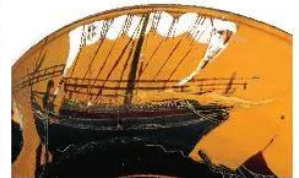
- Điều kiện tự nhiên tác động thế nào đến sự phát triển của Hy Lạp cổ đại?
- Vị trí của cảng biển Pi-rê (Piraeus) đối với sự phát triển của kinh tế Hy Lạp cổ đại.

Thời cổ đại, lãnh thổ Hy Lạp chủ yếu nằm ở phía nam bán đảo Ban-căng, các đảo trong vùng biển Ê-giê (Aegean) và miền ven biển phía tây Tiểu Á. Địa hình chủ yếu là đồi núi, đất đai khô cằn, chỉ thuận lợi cho trồng nho, ô-liv.

Hy Lạp có nhiều khoáng sản như đồng, sắt, vàng, bạc, đặc biệt là đá cẩm thạch nên các nghề như luyện kim, làm đồ gốm, chế tác đá,... có điều kiện để phát triển.

Khí hậu Hy Lạp ấm áp với nhiều ngày nắng nóng trong năm, thuận lợi cho các hoạt động kinh tế và sinh hoạt văn hoá của người dân.

Hy Lạp còn một lợi thế lớn là có đường bờ biển dài, có hàng nghìn hòn đảo nhỏ thuận tiện cho giao thương, buôn bán. Bờ biển phía đông khúc khuỷu, nhiều vũng vịnh kín gió, tạo nên các cảng tự nhiên. Pi-rê là cảng biển nổi tiếng nhất của Hy Lạp cổ đại, trung tâm buôn bán của tất cả các thành bang thời bấy giờ. Từ cảng Pi-rê, người Hy Lạp đem hàng hoá giao thương khắp Địa Trung Hải, tới tận vùng Biển Đen.



10.1 Thuyền buồm Hy Lạp, hình vẽ trên đĩa gốm, thế kỉ VITCN

53

HƯỚNG DẪN HOẠT ĐỘNG PHÁT TRIỂN NĂNG LỰC PHẦN I

Phát triển năng lực tìm hiểu lịch sử: kĩ năng khai thác và sử dụng các thông tin lịch sử có trong các tư liệu 10.1; 10.2.

- Quan sát và đọc hiểu lược đồ, ảnh chụp (cho HS quan sát lược đồ 10.2 trang 54 và xác định vị trí cảng Pi-rê trên lược đồ). Chú ý kể tên các biển bao quanh, các địa danh cổ, thành bang cổ. Đặc biệt là xác định vị trí hai thành bang tiêu biểu nhất của Hy Lạp cổ đại là Athens và Sparta.

HƯỚNG DẪN HOẠT ĐỘNG PHÁT TRIỂN NĂNG LỰC PHẦN II

Hoạt động 1: Phát triển năng lực nhận thức và tư duy lịch sử – mức độ hiểu.

– HS hiểu được tại sao nhà nước Athens được gọi là nhà nước dân chủ. Để HS nắm được đặc điểm của nhà nước dân chủ Athens, GV nên đưa ra hệ thống câu hỏi: *Nhà nước dân chủ là gì? Ở Athens, công dân có quyền gì? Những ai ở Athens mới có quyền công dân? Ai là người tham gia chính quyền? Ai là người nắm quyền lực trong xã hội?*

– **Gợi ý trả lời:** nhà nước Athens gồm 4 cơ quan chính là Đại hội nhân dân, Hội đồng 10 tướng lĩnh, Hội đồng 500 và Tòa án 6000 người. Công dân có quyền tham gia chính quyền và bầu những nhà lãnh đạo đất nước.

GV nên mở rộng kiến thức: khái niệm “dân chủ” ngày nay có nguồn gốc từ tiếng Hy Lạp và mang ý nghĩa *Quyền lực thuộc về nhân dân*.



10.2 Lập đồ Hy Lạp cổ đại



Em có biết?

Rhê là một cảng biển buôn bán hàng hoá và nô lệ lớn nhất vùng Địa Trung Hải thời cổ đại. Ngày nay, Rhê vẫn là cảng biển quan trọng nhất của Hy Lạp. Nó nằm cách thủ đô A-thens (Athens) khoảng 11 km, là cảng hành khách lớn nhất châu Âu, lớn thứ ba thế giới và là một trong 10 cảng hàng hoá lớn nhất thế giới.

II. TỔ CHỨC NHÀ NƯỚC THÀNH BANG

Hy Lạp cổ đại bao gồm nhiều thành bang độc lập. Mỗi thành bang có lãnh thổ, quân đội, luật pháp, đồng tiền riêng và có hình thức tổ chức nhà nước khác nhau, tiêu biểu nhất là hình thức nhà nước dân chủ ở A-ten.

Vào thế kỉ V TCN, nhà nước A-ten gồm 4 cơ quan chính: Đại hội nhân dân, Hội đồng 10 tướng lĩnh, Hội đồng 500 và Tòa án 6000 người.



– Em hãy trình bày cơ cấu tổ chức của nhà nước thành bang A-ten.
– Quan sát hình 10.3 theo em nền dân chủ của nhà nước A-ten được thể hiện như thế nào?

54

- Tư liệu 10.1 gợi ý HS về vai trò của biển cả và thương mại thông qua hình ảnh thuyền buôn của người Hy Lạp (lưu ý là thuyền chiến, thuyền cướp biển khác với thuyền buôn).
- Từ những thông tin về vị trí địa lí, điều kiện tự nhiên của Hy Lạp cổ đại, HS chỉ ra được những đặc điểm nổi bật và tác động của những đặc điểm đó đến sự phát triển của Hy Lạp cổ đại.

Phát triển năng lực tìm hiểu lịch sử – mức độ hiểu.

- Miêu tả đặc điểm nổi bật: ba mặt giáp biển, cửa ngõ ba châu Âu, Á, Phi; đất đai khô cằn chỉ thuận lợi trồng nho và ô liu; nhiều khoáng sản, nhất là đá hoa cương nên các công trình kiến trúc, điêu khắc đều được chế tác từ chất liệu đá và rất đẹp.
- Tác động đến cuộc sống: do khí hậu khô ráo, có nhiều ngày nắng trong năm. Hầu hết các hoạt động chính trị, kinh tế, văn hoá đều diễn ra ngoài trời.
- Tác động đến phát triển kinh tế: dân chúng sống chủ yếu ven bờ biển và phụ thuộc vào biển, phát triển mạnh các ngành kinh tế gắn với biển (thương mại, đánh bắt cá, nuôi trồng thuỷ, hải sản). Xây dựng các cảng biển, phát triển đóng tàu, thuyền, phát triển thương mại trên biển; phát triển các ngành thủ công nghiệp (làm gốm, chế tác đá; sản xuất dầu ô liu, chế biến rượu vang; không thuận lợi cho phát triển nông nghiệp).
- Từ đó HS có thể suy luận: do phát triển mạnh các ngành kinh tế hướng biển, cảng Piraeus với vị trí nằm ở trung tâm Hy Lạp, đã trở thành trung tâm buôn bán của khu vực Địa Trung Hải thời bấy giờ.

* **GV có thể mở rộng kiến thức về giá trị kinh tế và văn hoá của cây ô liu:** Ô liu là cây trồng phổ biến nhất ở Hy Lạp. Dầu ô liu để chế biến thức ăn, làm đẹp. Cành lá ô liu tượng trưng cho vinh quang, chiến thắng và hoà bình. Các cây ô liu cổ thụ mọc hoang được coi là linh thiêng và luật ở Athens cổ đại quy định: kẻ nào dám đốn một cây ô liu mọc hoang sẽ bị xử tội chết (đến thế kỉ IV TCN giảm nhẹ thành lưu đày hoặc nộp phạt). Những vòng lá ô liu trao cho người chiến thắng trong các kì thi Olympia bắt buộc phải lấy từ các cây cổ thụ mọc hoang. Ngày nay, số lượng cây ô liu ở Hy Lạp rất lớn, bình quân 7 cây ô liu/một người dân. Hy Lạp là một trong các quốc gia xuất khẩu dầu ô liu hàng đầu thế giới.

HƯỚNG DẪN HOẠT ĐỘNG PHÁT TRIỂN NĂNG LỰC PHẦN II (tt)

Hoạt động 2:

- Quan sát tư liệu 10.3 trang 55: GV yêu cầu HS mô tả những gì các em thấy trong bức tranh qua các câu hỏi gợi mở: *Em thấy trong bức tranh có những nhân vật nào? Theo em, người đứng giữa bức tranh là ai? Ông ta đang làm gì? Những người khác gồm những ai? Họ đang làm gì? Xa xa sau đám đông là cái gì?*
- Trên cơ sở câu trả lời của HS, GV mô tả: *cuộc họp diễn ra trên quảng trường tại Acropolis, Pericles là người lãnh đạo cao nhất của Athens đứng ở giữa, đang chỉ tay lên trung tâm của Athens – đồi Acropolis – trong đó đền Parthenon cao nhất, nổi bật giữa những công trình kiến trúc.*
- Kết hợp với các kiến thức trong mục Em có biết, gợi mở cho HS thấy yếu tố dân chủ thể hiện qua bức tranh: *Pericles đang đứng trên bục diễn thuyết của cuộc họp Đại hội công dân. Nhiều công dân tham dự, có người đang nằm, đang ngồi, đang làm việc riêng (nói chuyện, uống rượu, nấu ăn,...). Nhiều người chăm chú nghe bài diễn thuyết của nhưng có những người phản đối (giơ tay đòi đuổi ông xuống), vị trí ông đứng trên quảng trường cũng không phải ở vị trí cao nhất,...*



Em có biết?

Quyền lực cao nhất thuộc về Đại hội nhân dân, gồm tất cả các nam công dân từ 18 tuổi trở lên, có quyền bầu cử, giám sát, bãi miễn các viên chức trong bộ máy nhà nước qua hình thức bỏ phiếu bằng vô số. Vào thời đại Pê-ríc-lét (Pericles), A-tên còn thực hiện chế độ bỏ nhiệm bằng bốc thăm, trả lương cho viên chức, nên những người nghèo cũng có thể tham gia chính quyền.



10.3 Một cuộc họp của "Đại hội nhân dân" dưới thời Pê-ríc-lét (Binh minh họa)

III. NHỮNG THÀNH TỰU VĂN HOÁ TIÊU BIỂU



Em hãy kể một số thành tựu văn hoá của người Hy Lạp cổ đại còn được bảo tồn đến ngày nay.

Trên cơ sở tiếp thu chữ cái của người Phê-ni-xi (Phoenicia), người Hy Lạp sáng tạo ra hệ thống chữ viết gồm 24 chữ cái.

Nhờ sớm có chữ viết, nhiều tác phẩm văn học như hai bộ sử thi I-li-át (Iliad) và Ô-đi-xê (Odyssey) của Hô-me (Homer) được lưu lại cho đời sau, góp phần đặt nền móng cho văn học phương Tây. Nhiều vở kịch của các tác giả Ê-sin (Aeschylus), Xô-phốc (Sophocles), Ô-ri-pít (Euripides) đến nay vẫn được trình diễn, dựng thành phim.



10.4 Chữ cổ Hy Lạp tìm thấy trên một bia mộ ở Ai Cập thế kỉ I

55

HƯỚNG DẪN HOẠT ĐỘNG PHÁT TRIỂN NĂNG LỰC PHẦN III

Phát triển năng lực nhận thức và tư duy lịch sử – mức độ hiểu và vận dụng.

- GV có thể chia nhóm cho HS trình bày từng lĩnh vực văn hoá. Sau đó, GV tổng kết và vẽ thành sơ đồ tư duy (chú ý gắn liền tên thành tựu với nhân vật lịch sử).
Lưu ý: nên lựa chọn vài câu chuyện về một số nhân vật tiêu biểu (Homer, Pythagore, Archimedes, Sokrates,...), hay một số công trình tiêu biểu (đền Parthenon, tượng thần Vệ nữ,...) để minh hoạ khắc sâu hình tượng.
- Trên cơ sở các thành tựu văn hoá tiêu biểu, đặc biệt những hình tư liệu minh hoạ trong SGK, GV cho HS thảo luận những thành tựu nào còn được bảo tồn đến nay:
 - + Các công trình kiến trúc và kiểu kiến trúc Hy Lạp vẫn được bảo tồn và phổ biến trên khắp thế giới (GV có thể cho HS xem ảnh những công trình kiến trúc hiện đại như Nhà hát lớn Thành phố Hồ Chí Minh, Cổng thành Brandenburg (Berlin, Đức), sân vận động cấu trúc theo kiểu nhà hát ngoài trời của Hy Lạp,...).
 - + Văn học và kịch Hy Lạp vẫn là đề tài yêu thích của sân khấu kịch và điện ảnh hiện đại (Hai bộ sử thi và các vở kịch vẫn được trình diễn hoặc dựng thành phim, ví dụ phim Thành Troy lấy ý tưởng từ sử thi của Homer).

Hy Lạp là quê hương của nhiều nhà khoa học nổi tiếng. Về toán học có Ta-lét (Thales), Pi-ta-go (Pythagore), Ô-clit (Euclid), Ác-si-mét (Archimedes); về sử học có Hê-rô-đốt, Tuy-xi-đit (Thucydides); về triết học có Xô-crát (Sokrates), Pla-tông (Platon), A-ri-xtôt (Aristotes),...

Những thành tựu của họ đã góp phần đặt nền móng cho khoa học phương Tây nói riêng và thế giới nói chung.



Em có biết?

Những câu nói nổi tiếng của các nhà khoa học, triết gia Hy Lạp cổ đại.



Ác-si-mét
"Hãy cho tôi một điểm tựa, tôi sẽ nâng bổng Trái Đất lên."



A-ri-xtôt
"Thấy đã quí, chán li còn quí hơn."



Hê-rô-đốt
"Vội vàng là cha thất bại."

Nhiều di tích kiến trúc và điêu khắc của Hy Lạp cổ đại vẫn còn đến ngày nay. Đó là đền Pác-tê-nông (Parthenon), đền A-tê-na (Athena), nhà hát Đê-ô-ni-xốt (Dionysos) của A-ten; hay những tác phẩm về điêu khắc như tượng thần Đôt (Zeus), tượng nữ thần A-tê-na, tượng Vệ nữ thành Mi-lô (Milo),...



10.5 Tượng Vệ nữ thành Mi-lô



10.6 Đền Pác-tê-nông, kiệt tác kiến trúc của Hy Lạp cổ đại, được xây dựng dưới thời Pê-ri-clét.

56



10.7 Nhà hát ngoài trời mang tên thần rượu nho Đê-ô-ni-xốt ở A-ten.



10.8 Thi chạy Ma-ra-tông (Marathon), hình vẽ trên bình gốm, 500 TCN

Hy Lạp còn nổi tiếng với những chiếc bình gốm. Đó thực sự là các kiệt tác nghệ thuật hoàn hảo, được coi là những "bộ sưu" phần ảnh lịch sử và muôn mặt của đời sống Hy Lạp cổ đại.



LUYỆN TẬP - VẬN DỤNG

Luyện tập

- Dựa vào thông tin trong phần I, em hãy cho biết những ngành kinh tế nào có thể phát triển mạnh ở Hy Lạp cổ đại? Tại sao?
- Theo ước tính, vào thế kỉ V TCN, ở thành bang A-ten có khoảng 400 000 dân, trong đó dân ông tự do có quyền công dân chỉ khoảng 30 000 người. Em hãy tính xem có bao nhiêu % dân số có quyền công dân trong nhà nước dân chủ A-ten?

Vận dụng

- Quan sát logo của Tổ chức Văn hoá, Khoa học và Giáo dục của Liên hợp quốc (UNESCO), em hãy cho biết: Logo đó lấy ý tưởng từ công trình kiến trúc nổi tiếng nào của Hy Lạp cổ đại?



57

HƯỚNG DẪN HOẠT ĐỘNG PHÁT TRIỂN NĂNG LỰC PHẦN III (tt)

- Các thành tựu về toán học, vật lí, triết học, y học,... vẫn được dạy trong các nhà trường hiện nay (Có thể cho HS kể tên định lí tam giác đồng dạng của Thales; định lí tam giác vuông của Pythagore; đòn bẩy, định lí về sức đẩy của nước,... của Archimedes,...).
- Thế vận hội Olympia vẫn được tổ chức 4 năm một lần như người Hy Lạp từng tổ chức, mặc dù những môn thi đấu phong phú hơn. Ở Việt Nam, gần đây các cuộc thi chạy Marathon đã trở nên phổ biến.

HƯỚNG DẪN LUYỆN TẬP - VẬN DỤNG

Câu 1: Sau khi HS kể tên các ngành kinh tế phát triển ở Hy Lạp, GV có thể đặt câu hỏi vì sao thủ công nghiệp và thương nghiệp lại phát triển để HS ôn lại phần I. Nhờ sớm đi biển và gắn bó với biển, Hy Lạp có đội tàu thuyền hùng hậu với các thủy thủ dày dặn kinh nghiệm (Có thể kết nối với hiện tại: ngày nay, Hy Lạp vẫn là quốc gia có đội thương thuyền lớn thứ ba thế giới, chiếm 25% kim ngạch vận tải biển của thế giới. GV cũng có thể cho HS liên hệ về vai trò của biển và cảng biển với các quốc gia hiện nay).

Câu 2: Sử dụng tư liệu và vận dụng phép tính đơn giản của toán học để tiến hành tính toán (năng lực vận dụng kiến thức và kĩ năng lịch sử - mức độ biết).

Đáp án: khoảng 7,5 % dân số Athens cổ đại có quyền công dân. Từ đó, GV cho HS rút ra kết luận: chế độ dân chủ ở Athens chỉ dành cho những công dân tự do, đa số dân Athens là nô lệ và không có quyền công dân.

Câu 3: Luyện tập kĩ năng vận dụng kiến thức lịch sử đã học vào cuộc sống hiện nay (năng lực vận dụng kiến thức và kĩ năng lịch sử - mức độ biết).

Trước hết, GV giới thiệu cho HS biết về tổ chức uy tín nhất trên thế giới về văn hoá, khoa học và giáo dục thuộc Liên hợp quốc (UNESCO: United Nations Educational Scientific and Cultural Organization). GV hướng dẫn HS quan sát lại nguồn tư liệu (ví dụ 10.6 trang 56 hay hình đền Parthenon ở tư liệu 10.3) để rút ra kết luận.