

Phần một

Khái quát lịch sử thế giới trung đại

Bài 1

SỰ HÌNH THÀNH VÀ PHÁT TRIỂN CỦA XÃ HỘI PHONG KIẾN Ở CHÂU ÂU (Thời sơ - trung kì trung đại)

1. Sự hình thành xã hội phong kiến ở châu Âu

Các quốc gia cổ đại phương Tây tồn tại đến cuối thế kỉ V thì bị các bộ tộc người Giéc-man từ phương Bắc tràn xuống xâm chiếm tiêu diệt. Khi vào lãnh thổ của đế quốc Rô-ma, người Giéc-man đã thành lập nên nhiều vương quốc mới của họ như vương quốc của người Ăng-glô Xắc-xông, Vương quốc Phơ-răng, Vương quốc Tây Gốt, Vương quốc Đông Gốt v.v... mà sau này phát triển thành các vương quốc Anh, Pháp, Tây Ban Nha, Ý (I-ta-li-a) v.v...

Người Giéc-man còn chiếm ruộng đất của chủ nô Rô-ma cũ rồi chia cho nhau, trong đó các tướng lĩnh quân sự và quý tộc được phần nhiều hơn, đồng thời cũng được phong các tước vị cao, thấp khác nhau như công tước, hầu tước, bá tước, nam tước...

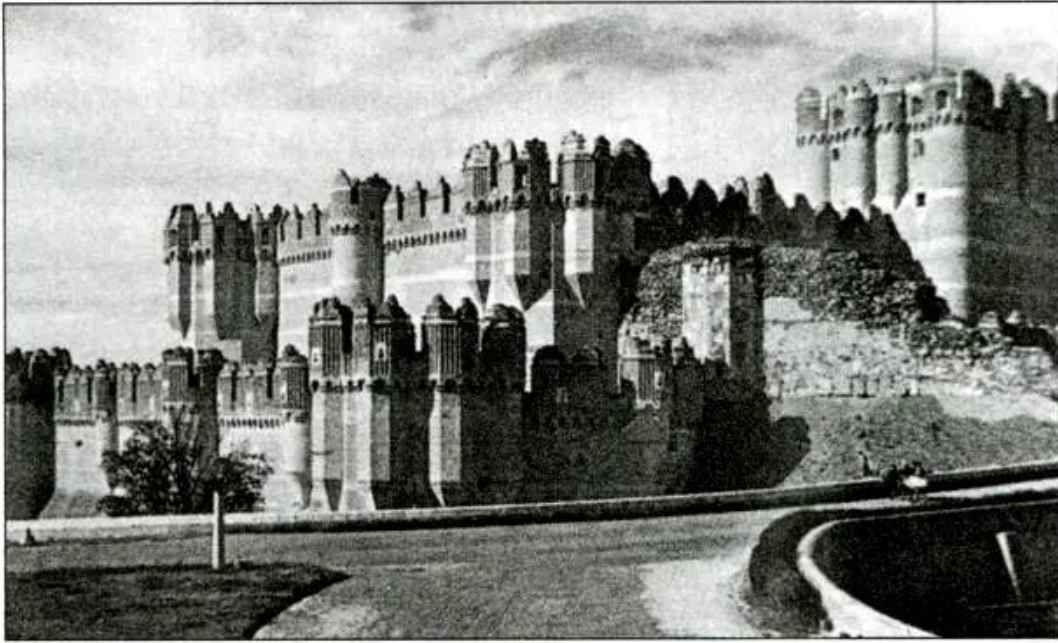
Thế là những người này vừa có ruộng đất, vừa có tước vị. Họ trở nên có quyền thế và rất giàu có. Đó là các lãnh chúa phong kiến, còn nô lệ và nông dân thì biến thành nông nô, phụ thuộc vào các lãnh chúa. Xã hội phong kiến ở châu Âu đã được hình thành.

- Khi tràn vào lãnh thổ của đế quốc Rô-ma, người Giéc-man đã làm gì? Những việc làm ấy có tác động như thế nào đến sự hình thành xã hội phong kiến châu Âu?

- Lãnh chúa phong kiến và nông nô được hình thành từ những tầng lớp nào của xã hội cổ đại?

2. Lãnh địa phong kiến

Những vùng đất đai rộng lớn mà các quý tộc chiếm đoạt được đã nhanh chóng bị họ biến thành khu đất riêng của mình gọi là *lãnh địa phong kiến*. Mỗi lãnh chúa phong kiến đều có một lãnh địa riêng.



Hình 1 - Lâu đài và thành quách của lãnh chúa

Ở trong lãnh địa, lãnh chúa xây dựng nơi ở của mình như những pháo đài kiên cố, có hào sâu, tường cao bao quanh, trong đó có dinh thự, nhà thờ và có cả nhà kho, chuồng trại v.v... Phần đất đai ở xung quanh lâu đài bao gồm đất canh tác, đồng cỏ, ao hồ, đầm lầy v.v..., lãnh chúa giao cho nông nô sử dụng và thu tô, thuế.

Mức tô thường rất nặng, có khi tới 1/2 sản phẩm thu được. Ngoài ra, nông nô còn phải nộp nhiều thứ thuế khác như thuế thân, thuế cưới xin, thuế thừa kế tài sản v.v... Các lãnh chúa thì không bao giờ phải lao động, suốt ngày chỉ luyện tập cung, kiếm, cưỡi ngựa hoặc tổ chức những buổi tiệc tùng, hội hè trong những lâu đài nguy nga, tráng lệ, rực rỡ ánh đèn, nến. Không những thế, họ còn đối xử rất tàn nhẫn với nông nô. Vì thế, nông nô đã nhiều lần nổi dậy chống lại các lãnh chúa phong kiến.

- Em hãy miêu tả lãnh địa phong kiến và cuộc sống của lãnh chúa trong lãnh địa.

3. Sự xuất hiện các thành thị trung đại

Lãnh địa là đơn vị chính trị và kinh tế cơ bản trong thời kì phong kiến phân quyền ở châu Âu.

Trong lãnh địa, nông nô tự sản xuất ra mọi vật dụng và tiêu dùng những thứ do mình làm ra. Họ chỉ phải mua muối và sắt là hai thứ mà họ

chưa tự làm ra được, ngoài ra không có sự trao đổi, buôn bán với bên ngoài. Mỗi người nông nô vừa làm ruộng, vừa làm thêm một nghề thủ công nào đó.

Nhưng từ cuối thế kỉ XI, do hàng thủ công sản xuất ra ngày càng nhiều, một số thợ thủ công đã đưa hàng hoá của mình đến những nơi có đông người qua lại để bán và lập xưởng sản xuất. Từ đó họ lập ra các thị trấn, sau trở thành các thành phố lớn, gọi là các thành thị trung đại.

Như thế, trong thành thị, cư dân chủ yếu là những thợ thủ công và thương nhân. Họ lập ra các phường hội, thương hội để cùng nhau sản xuất và buôn bán. Hằng năm, họ còn tổ chức những hội chợ lớn để triển lãm, trao đổi và buôn bán sản phẩm. Do vậy, sự ra đời của thành thị trung đại có một vai trò rất quan trọng đối với sự phát triển của xã hội phong kiến ở châu Âu.



Hình 2 - Hội chợ ở Đức (tranh vẽ)

- Thành thị trung đại đã xuất hiện như thế nào ?

- Những ai sống trong các thành thị ? Họ làm những nghề gì ?

CÂU HỎI

1. Xã hội phong kiến ở châu Âu đã được hình thành như thế nào ?
2. Thế nào là lãnh địa phong kiến ? Em hãy nêu những đặc điểm chính của nền kinh tế lãnh địa.
3. Vì sao xuất hiện thành thị trung đại ? Nền kinh tế trong các thành thị có điểm gì khác với nền kinh tế lãnh địa ?