

## TRUNG QUỐC THỜI PHONG KIẾN

### 1. Sự hình thành xã hội phong kiến ở Trung Quốc

Ở phía bắc Trung Quốc có một vùng đồng bằng hết sức rộng lớn, phì nhiêu. Đó là vùng đồng bằng Hoa Bắc do phù sa sông Hoàng Hà tạo nên. Ở đây, người Trung Quốc đã xây dựng nhà nước đầu tiên của mình từ 2000 năm trước Công nguyên (TCN), rồi mở rộng dần xuống phía nam. Trải qua các triều đại Hạ, Thương, Chu, người Trung Quốc đã xây dựng nên một nền văn minh cổ đại phát triển rực rỡ.

Đến thời Xuân Thu - Chiến Quốc, nhờ sự xuất hiện của công cụ bằng sắt, diện tích gieo trồng được mở rộng, năng suất lao động tăng, làm cho xã hội Trung Quốc có nhiều thay đổi sâu sắc. Một số quan lại và nông dân giàu chiếm nhiều ruộng đất, lại có quyền lực, trở thành giai cấp địa chủ. Ngược lại, nhiều nông dân bị mất ruộng, trở nên nghèo túng, phải nhận ruộng của địa chủ để cấy cấy, gọi là *nông dân lĩnh canh* hay những tá điền. Khi nhận ruộng, nông dân phải nộp một phần hoa lợi cho địa chủ, gọi là *địa tô*. Như vậy, xã hội phong kiến Trung Quốc đã được hình thành dần dần từ thế kỉ III TCN (thời Tần) và được xác lập vào thời Hán.

*- Giai cấp địa chủ và nông dân tá điền đã được hình thành như thế nào ở Trung Quốc ?*

## Niên biểu lịch sử Trung Quốc thời cổ - trung đại<sup>(1)</sup> :

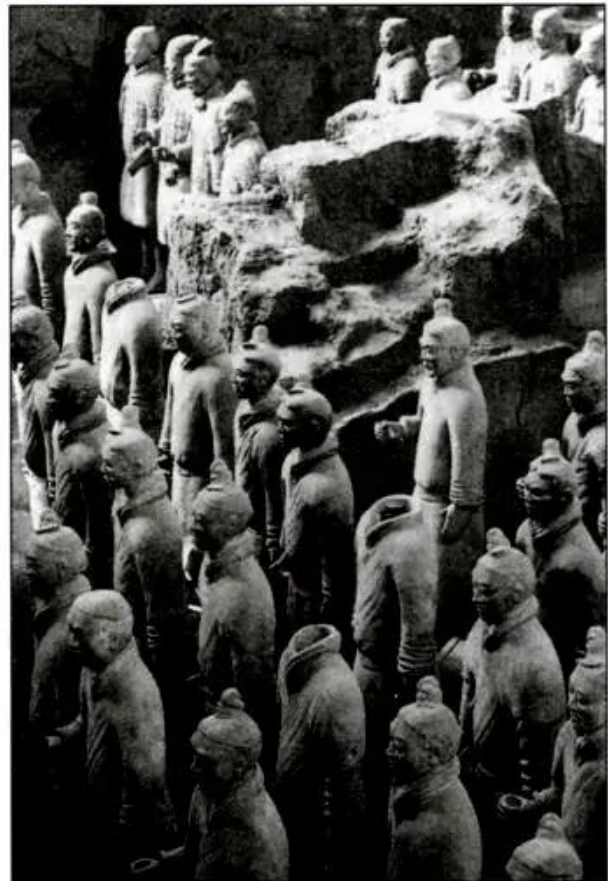
Khoảng trước thế kỉ XXI TCN : Xã hội nguyên thủy	317 - 420 : Thời Đông Tấn
Khoảng thế kỉ XXI - XVII TCN : Nhà Hạ	420 - 589 : Thời Nam - Bắc triều
Khoảng thế kỉ XVII - XI TCN : Nhà Thương	589 - 618 : Nhà Tùy
Khoảng thế kỉ XI - 771 TCN : Thời Tây Chu	618 - 907 : Nhà Đường
770 - 475 TCN : Thời Xuân Thu	907 - 960 : Thời Ngũ đại
475 - 221 TCN : Thời Chiến Quốc	960 - 1279 : Nhà Tống
221 - 206 TCN : Nhà Tần	1271 - 1368 : Nhà Nguyên
206 TCN - 220 : Nhà Hán	1368 - 1644 : Nhà Minh
220 - 280 : Thời Tam quốc	1644 - 1911 : Nhà Thanh
265 - 316 : Thời Tây Tấn	

## 2. Xã hội Trung Quốc thời Tần - Hán

Thời Tần, chế độ phong kiến ở Trung Quốc đã được hình thành. Tần Thủy Hoàng đã thi hành một loạt chính sách như chia đất nước thành các quận, huyện và trực tiếp cử quan lại đến cai trị, ban hành một chế độ đo lường và tiền tệ thống nhất cho cả nước, gây chiến tranh, mở rộng lãnh thổ về phía bắc và phía nam...

*Nhưng Tần Thủy Hoàng cũng là một ông vua tàn bạo, đã bắt hàng triệu người đi lính, đi phu xây đắp Vạn lí trường thành, cung A Phòng, lăng Li Sơn v.v... Vì thế, nông dân khắp nơi nổi dậy chống lại và lật đổ nhà Tần.*

Các vua thời nhà Hán đã xoá bỏ chế độ pháp luật hà khắc của nhà Tần, giảm nhẹ tô thuế và sưu dịch cho nông dân, khuyến khích họ nhận ruộng cấy cấy và khẩn hoang, phát triển sản xuất nông nghiệp.



Hình 8 - Tượng gốm trong lăng mộ Tần Thủy Hoàng

(1) Theo Đồng Tập Minh, *Sơ lược lịch sử Trung Quốc*, NXB Ngoại văn, Bắc Kinh, 1963, tr.383 - 384.



Nhờ thế, kinh tế phát triển, trật tự xã hội ổn định, thế nước đã vững vàng. Nhà Hán còn tiến hành nhiều cuộc chiến tranh, xâm lấn bán đảo Triều Tiên, thôn tính các nước phương Nam.

*- Nêu các chính sách đối nội của các vua thời Tần - Hán và tác động của những chính sách đó đối với xã hội phong kiến Trung Quốc.*

### **3. Sự thịnh vượng của Trung Quốc dưới thời Đường**

Thời Đường, bộ máy nhà nước được củng cố và hoàn thiện. Các hoàng đế nhà Đường cử người thân tín đi cai quản các địa phương, đồng thời mở nhiều khoa thi để tuyển chọn nhân tài. Nhà nước cũng thi hành nhiều biện pháp giảm tô thuế, lấy ruộng công và ruộng bỏ hoang chia cho nông dân, được gọi là chế độ quân điền. Nhờ thế mà nông dân có ruộng cày cấy, sản xuất nông nghiệp được phát triển. Xã hội thời Đường đã đạt đến sự phồn thịnh.

Sau khi ổn định ở trong nước, nhà Đường đem quân lấn chiếm vùng Nội Mông, chinh phục Tây Vực, xâm lược Triều Tiên, củng cố chế độ đô hộ ở An Nam, ép Tây Tạng phải thần phục, làm cho lãnh thổ của Trung Quốc được mở rộng hơn bao giờ hết. Dưới thời Đường, Trung Quốc đã trở thành một quốc gia phong kiến cường thịnh nhất châu Á.

*- Em hãy nêu những chính sách đối nội và đối ngoại của nhà Đường.*

### **CÂU HỎI**

1. Xã hội phong kiến ở Trung Quốc đã được hình thành như thế nào ?
2. Sự thịnh vượng của Trung Quốc dưới thời Đường được biểu hiện ở những mặt nào ?

### **4. Trung Quốc thời Tống - Nguyên**

Sau thời Đường, Trung Quốc lại lâm vào tình trạng chia cắt trong hơn nửa thế kỉ. Dưới thời Tống, Trung Quốc lại được thống nhất nhưng không còn phát triển mạnh mẽ như trước nữa. Giữa lúc đó, vua Mông Cổ là Khu-bi-lai (Hốt Tất Liệt) đem quân tiêu diệt nhà Tống, lập nên nhà Nguyên ở Trung Quốc.

Để ổn định đời sống nhân dân, các vua nhà Tống đã thi hành nhiều chính sách nhằm xoá bỏ (hoặc miễn giảm) các thứ thuế và sưu dịch nặng nề của thời trước, mở mang các công trình thuỷ lợi ở miền Giang Nam, khuyến khích

phát triển một số ngành thủ công nghiệp như khai mỏ, luyện kim, dệt tơ lụa, rèn đúc vũ khí v.v... Đến thời Tống, người Trung Quốc đã có nhiều phát minh quan trọng như la bàn, thuốc súng, nghề in v.v...

Dưới thời Nguyên, các vua chúa người Mông Cổ lại thi hành nhiều biện pháp phân biệt đối xử giữa các dân tộc : người Mông Cổ có địa vị cao nhất, hưởng mọi đặc quyền ; còn người Hán thì ở địa vị thấp kém và bị cấm đoán đủ thứ như cấm mang vũ khí, cấm luyện tập võ nghệ, thậm chí cấm không được ra đường và họp chợ ban đêm v.v... Vì vậy, nhân dân Trung Quốc đã nhiều lần nổi dậy khởi nghĩa, chống lại ách thống trị của nhà Nguyên.

## 5. Trung Quốc thời Minh - Thanh

Nhà Nguyên tồn tại đến năm 1368 thì bị lật đổ. Chu Nguyên Chương, một thủ lĩnh của phong trào nông dân, đã lên ngôi Hoàng đế, lập ra nhà Minh. Nhưng rồi, đến lượt mình, nhà Minh lại bị lật đổ bởi cuộc khởi nghĩa của nông dân do Lý Tự Thành lãnh đạo. Nghĩa quân của Lý Tự Thành vừa vào Bắc Kinh, còn chưa kịp ăn mừng chiến thắng đã phải rút khỏi thành. Nhân cơ hội đó, quân Mãn Thanh từ phương Bắc tràn xuống, chiếm toàn bộ Trung Quốc và lập ra nhà Thanh.

*Cuối thời Minh - Thanh, xã hội phong kiến Trung Quốc đã dần lâm vào tình trạng suy thoái. Vua quan chỉ biết đục khoét nhân dân để sống xa hoa, truy lạc. Còn những người nông dân và thợ thủ công thì không những phải nộp tô, thuế nặng nề, mà còn bị bắt đi lính, đi phu xây dựng nhiều công trình đồ sộ, tốn kém như Cố cung ở kinh đô Bắc Kinh.*

Đồng thời, theo đà phát triển của công thương nghiệp, mầm mống kinh tế tư bản chủ nghĩa cũng dần xuất hiện. Nhiều xưởng dệt lớn, chuyên môn hoá cao, thuê nhiều nhân công như ở Tô Châu, Tùng Giang, xưởng làm đồ sứ ở Cảnh Đức v.v... Quảng Châu là thương cảng lớn nhất, từ đây các thương nhân Trung Quốc ra nước ngoài buôn bán với nhiều nước Đông Nam Á, Ấn Độ, Ba Tư, Ả Rập.

*- Sự suy yếu của xã hội phong kiến Trung Quốc cuối thời Minh - Thanh được biểu hiện như thế nào ?*

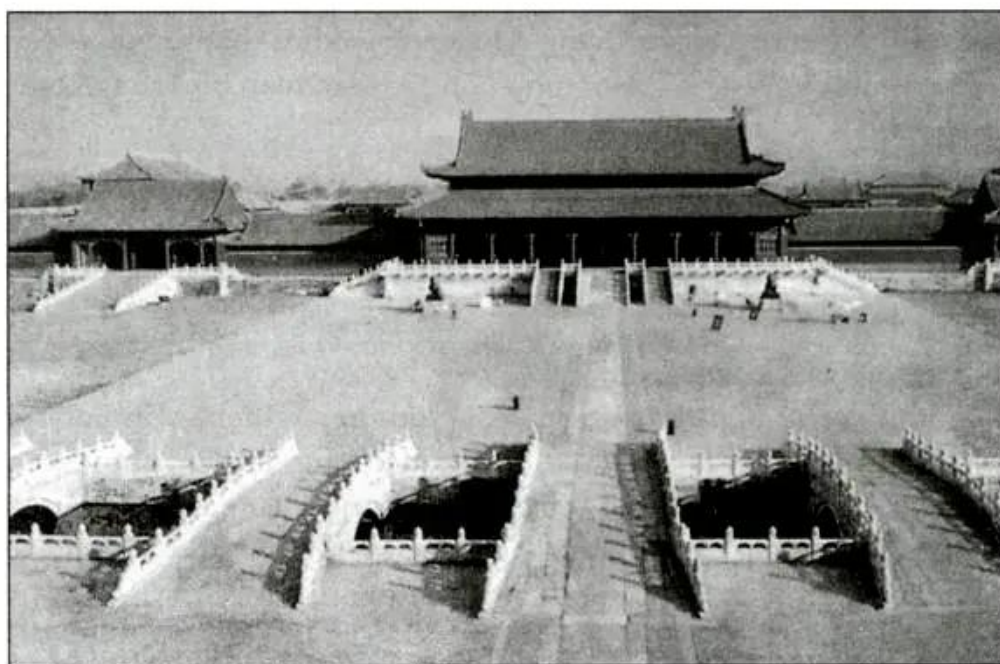
## 6. Văn hoá, khoa học - kĩ thuật Trung Quốc thời phong kiến

Trong suốt hàng nghìn năm lịch sử, văn hoá Trung Quốc đã đạt được những thành tựu rực rỡ và có ảnh hưởng sâu rộng tới các nước láng giềng.



Về tư tưởng, Nho giáo đã trở thành hệ tư tưởng và đạo đức của giai cấp phong kiến. Về văn học, Trung Quốc có nhiều nhà thơ, nhà văn nổi tiếng như Lý Bạch, Đỗ Phủ, Bạch Cư Dị (thời Đường), Thi Nại Am với bộ tiểu thuyết Thủy hử, La Quán Trung với Tam quốc diễn nghĩa, Ngô Thừa Ân với Tây du kí, Tào Tuyết Cần với Hồng lâu mộng v.v... Bộ Sử kí của Tư Mã Thiên là tác phẩm sử học nổi tiếng có từ thời Hán. Sau bộ Sử kí, các quan chép sử của Trung Quốc đã ghi chép, biên soạn được nhiều bộ sử đồ sộ khác như Hán thư, Đường thư, Minh sử v.v... Những bộ sách nói trên đều là những di sản văn hoá vô cùng quý giá của nhân dân Trung Quốc.

Ngoài các thành tựu nói trên, nền nghệ thuật lâu đời của Trung Quốc với trình độ cao, phong cách độc đáo, thể hiện trong hội hoạ, điêu khắc, kiến trúc, thủ công mỹ nghệ... cũng rất nổi tiếng. Những cung điện cổ kính, những bức tượng Phật sinh động, những sản phẩm thủ công tinh xảo... còn được lưu giữ ở nhiều nơi trên đất Trung Quốc ngày nay đã chứng tỏ bàn tay tài hoa và trí sáng tạo tuyệt vời của các nghệ nhân Trung Quốc.



*Hình 9 - Cố cung (Trung Quốc)*

Về khoa học - kĩ thuật, người Trung Quốc cũng có nhiều phát minh rất quan trọng như giấy viết, nghề in, la bàn, thuốc súng... Từ những vật dụng cho cuộc sống bình thường như đồ gốm, sứ, vải, lụa... đến kĩ thuật đóng thuyền có bánh lái và buồm nhiều lớp, kể cả kĩ nghệ luyện sắt, khai thác dầu mỏ và khí đốt v.v... đều có công lao đóng góp to lớn của người Trung Quốc.



Hình 10 - Liễn men trắng xanh thời Minh

## CÂU HỎI

1. Chính sách cai trị của nhà Tống và nhà Nguyên có những điểm gì khác nhau ? Vì sao có sự khác nhau đó ?
2. Những mầm mống kinh tế tư bản chủ nghĩa dưới thời Minh - Thanh đã được nảy sinh như thế nào ?
3. Em hãy nêu những thành tựu lớn về văn hoá, khoa học - kĩ thuật của nhân dân Trung Quốc thời phong kiến.