



Bài tập và thực hành 9

BÀI THỰC HÀNH TỔNG HỢP

A. Mục đích, yêu cầu

GV nên tổ chức những hoạt động trong phòng máy để HS có thể vận dụng một cách tổng hợp các kỹ năng cơ bản sử dụng Access:

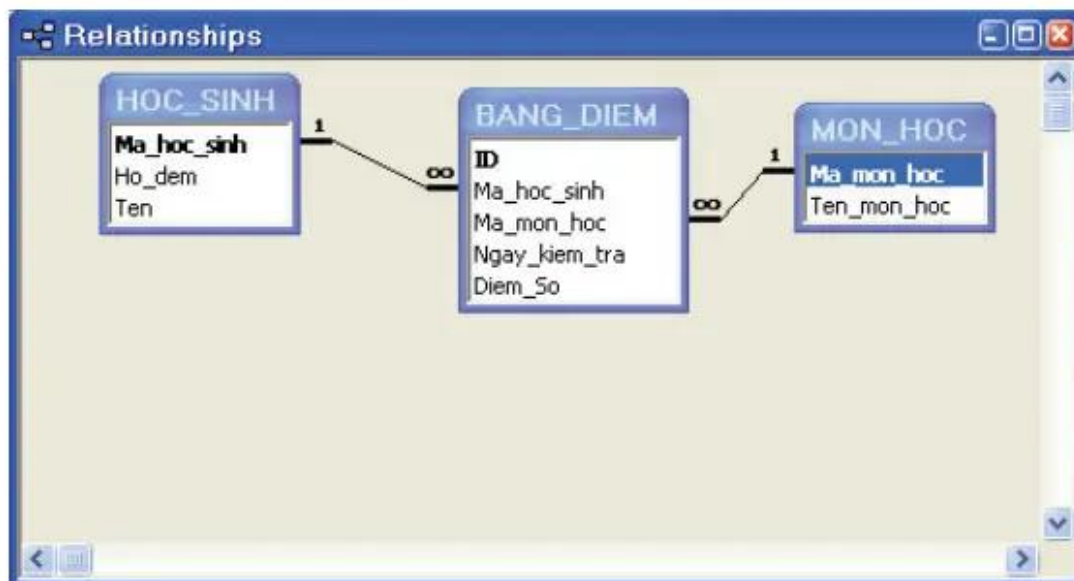
- Tạo CSDL mới gồm các bảng có liên kết (chế độ thiết kế);
- Tạo biểu mẫu để nhập dữ liệu (chủ yếu dùng thuật sĩ);
- Thiết kế mẫu hỏi đáp ứng một số yêu cầu nào đó (chế độ thiết kế);
- Lập báo cáo nhanh bằng thuật sĩ và thiết kế đơn giản.

B. Những điểm cần lưu ý và gợi ý tổ chức thực hành

1. Khác với những giờ thực hành đầu tiên (GV có thể tham gia nhiều vào quá trình tự học của HS), giờ thực hành này ở vị trí cuối chương, hệ thống lại các kiến thức đã học về Access nên GV cần tạo điều kiện để HS tự làm việc, thông qua đó đánh giá kiến thức và kỹ năng vận dụng của HS. Nên bố trí đủ máy tính cho mỗi HS một máy, nếu trường chưa đủ máy có thể chia HS thành nhiều ca thực hành.
2. GV yêu cầu HS tạo CSDL theo mẫu và nhập dữ liệu vừa đủ trong các bảng, sau đó mới cho tiến hành các thao tác tiếp theo đối với mẫu hỏi, biểu mẫu và cuối cùng là báo cáo. Nghĩa là các bước tiến hành ở đây mô phỏng một quá trình tạo và quản lý dữ liệu đã diễn ra trong thực tế.
3. Lưu ý về tính hợp lý của các dữ liệu trong bài thực hành: Thông thường điểm số của HS được tính kèm theo hệ số, do vậy đáng ra phải có thêm cột He_So trong bảng BANG_DIEM. Tuy nhiên, do SGK không giới thiệu nhiều về trường tính toán nên các tác giả không đưa thêm cột He_So vào, coi một cách đơn giản là tất cả các điểm đều có hệ số như nhau.
4. Về đánh giá: Nên kết hợp cho điểm đánh giá kết quả bài thực hành của mỗi HS, điều này khiến HS phải nỗ lực làm việc trong giờ thực hành. Động viên kịp thời những HS tạo được CSDL hoàn chỉnh và có báo cáo thích hợp, đẹp mắt. Nếu HS làm việc theo nhóm thì có thể cho điểm cả nhóm hoặc cho HS tự bình bầu trong nhóm, dao động 1 – 2 điểm so với điểm chung của nhóm.

Bài 1. Tạo CSDL mới, tên là HOC_TAP gồm ba bảng theo mẫu.

Bài 2. Tạo liên kết giữa các bảng:



Hình 24. Mối liên kết giữa các bảng

Bài 3.

- Tạo biểu mẫu để nhập dữ liệu cho bảng BANG_DIEM

Hình 25. Biểu mẫu nhập dữ liệu cho bảng BANG_DIEM

- Nhập dữ liệu theo mẫu sau vào các bảng BANG_DIEM, HOC_SINH, MON_HOC:

	Ma_hoc_sinh	Ho_dem	Ten
+ 12A1		Trần Lan	Anh
+ 12A2		Ngô Thu	Mai
+ 12A3		Phạm Thế	Long
+ 12A4		Bùi Văn	Thanh
+ 12A5		Phan Bích	Thu
+ 12A6		Nguyễn Thị	Tâm
+ 12A7		Hoàng Kim	Liên

Record: 1 of 7

Hình 26. Bảng HOC_SINH

	Ma_mon_hoc	Ten_mon_hoc
+ A		Anh
+ T		Toán
+ V		Văn

Record: 4

Hình 27. Bảng MON_HOC

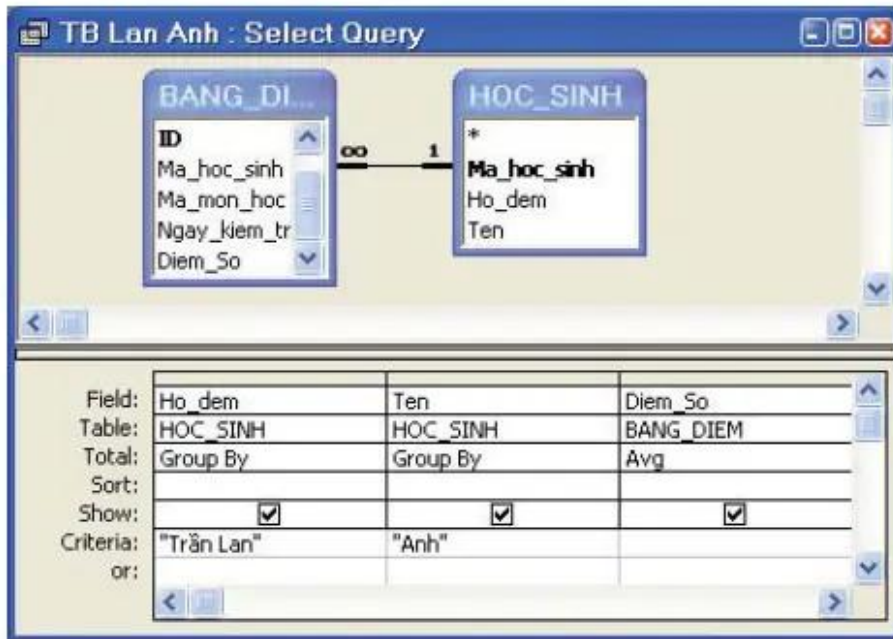
	ID	Ma_hoc_sinh	Ma_mon_hoc	Ngày_kiem_tra	Diem_So
1	12A1	T	12/12/2007	9.5	
2	12A2	T	25/11/2007	6.5	
3	12A1	V	06/09/2007	7.0	
4	12A2	A	06/09/2007	5.5	
5	12A1	A	06/09/2007	8.0	
6	12A3	A	12/09/2007	9.0	
7	12A4	T	06/10/2007	7.5	
8	12A3	V	06/09/2007	6.5	
9	12A4	T	25/11/2007	9.0	
10	12A3	T	25/11/2007	6.5	
11	12A2	V	06/09/2007	7.5	
12	12A4	A	15/10/2007	8.5	
13	12A5	T	25/11/2007	6.0	
14	12A5	V	06/09/2007	7.0	
15	12A5	A	18/11/2007	8.5	
16	12A6	T	12/12/2007	9.0	
17	12A6	T	06/10/2007	5.5	
18	12A7	V	05/12/2007	7.0	
19	12A7	T	12/12/2007	8.5	
20	12A7	A	02/11/2007	9.0	
21	12A1	T	01/11/2007	8.5	
22	12A1	V	18/10/2007	6.5	
24	12A1	A	19/12/2007	6.0	

Record: 1 of 23

Hình 28. Bảng BANG_DIEM

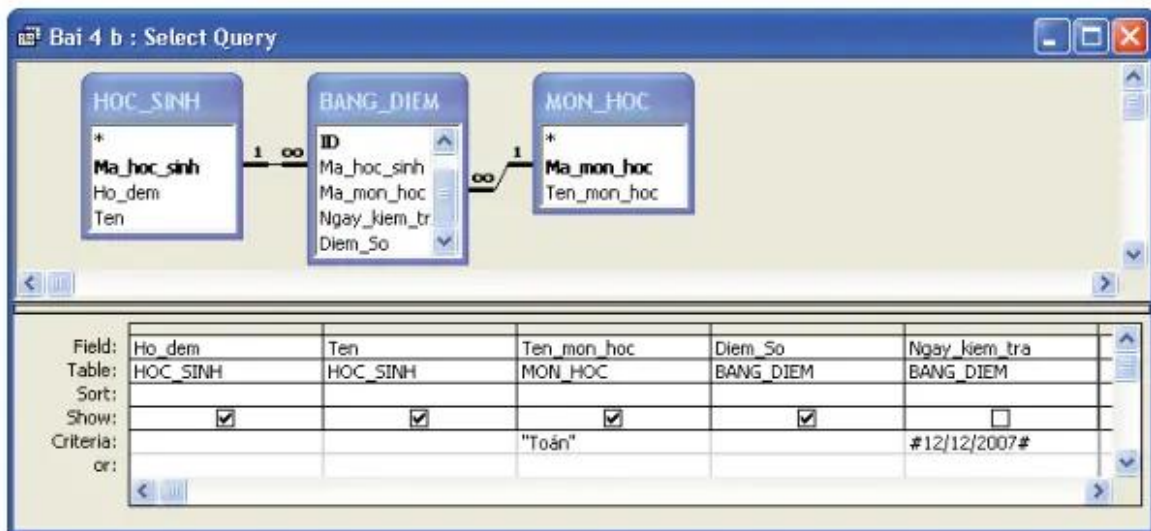
Bài 4. Thiết kế mẫu hỏi

- a) Mẫu hỏi về điểm trung bình của một HS (ví dụ Trần Lan Anh) ở chế độ thiết kế.



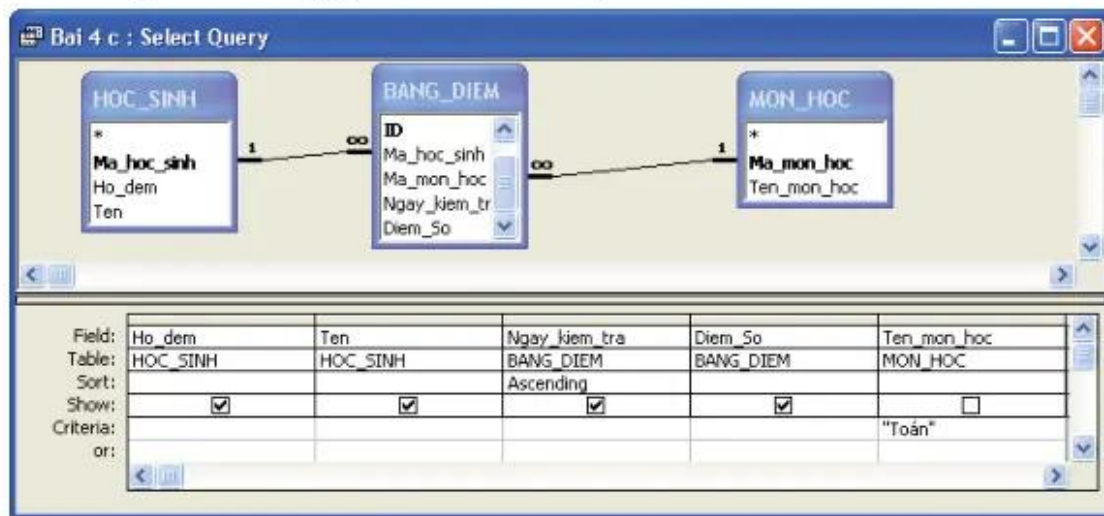
Hình 29. Mẫu hỏi về điểm trung bình của Trần Lan Anh

- b) Mẫu hỏi hiển thị danh sách HS gồm họ tên, điểm môn Toán trong một ngày (ví dụ 12/12/2007) ở chế độ thiết kế.



Hình 30. Mẫu hỏi về điểm kiểm tra môn Toán trong một ngày

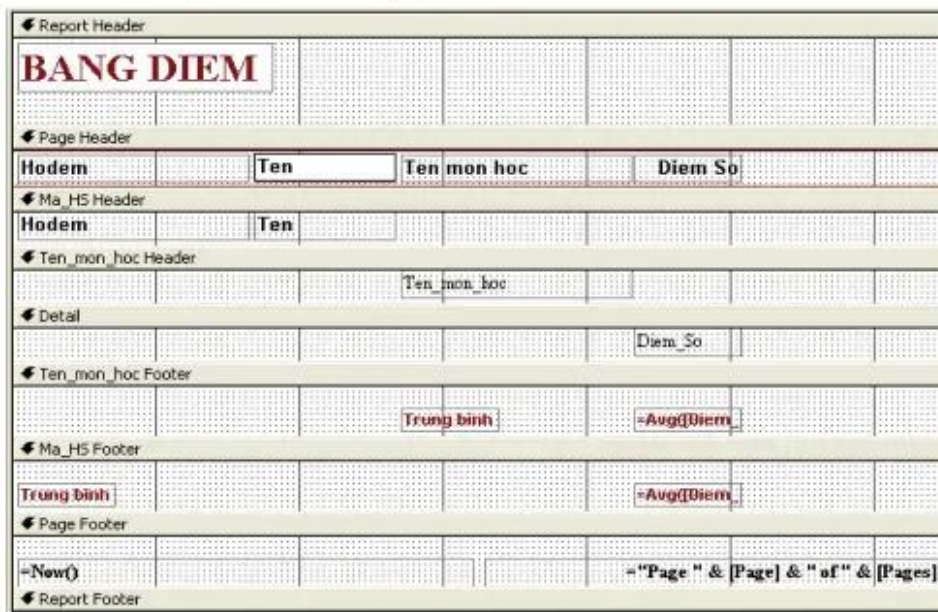
c) Mẫu hỏi hiển thị danh sách học sinh gồm họ tên, điểm môn Toán sắp xếp tăng dần theo ngày kiểm tra ở chế độ thiết kế.



Hình 31. Mẫu hỏi về điểm của môn Toán sắp xếp tăng theo ngày kiểm tra

Bài 5. Tạo báo cáo danh sách học sinh

Báo cáo ở chế độ thiết kế có dạng như sau:



Hình 32. Báo cáo ở chế độ thiết kế

Để có kết quả như yêu cầu cần chỉnh sửa thêm trong chế độ thiết kế (cỡ chữ, vị trí các trường, định dạng số,...).