

Lịch sử Việt Nam từ nguồn gốc đến thế kỉ X

Chương I

BUỔI ĐẦU LỊCH SỬ NƯỚC TA

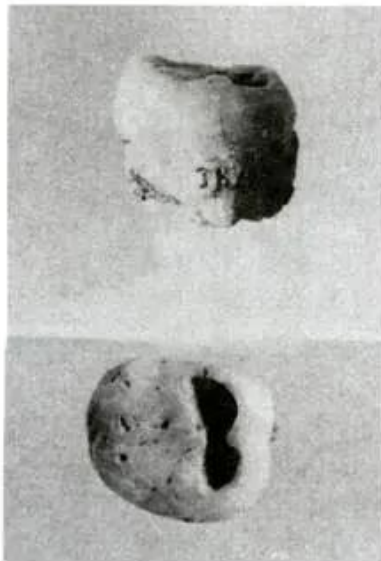
Bài 8

THỜI NGUYÊN THỦY TRÊN ĐẤT NƯỚC TA

1. Những dấu tích của Người tối cổ được tìm thấy ở đâu ?

Thời xa xưa, nước ta là một vùng rừng núi rậm rạp với nhiều hang động, mái đá, nhiều sông suối, có vùng ven biển dài ; khí hậu hai mùa nóng - lạnh rõ rệt, thuận lợi cho cuộc sống của cỏ cây, muông thú và con người.

Vào những năm 1960 - 1965, các nhà khảo cổ học đã lần lượt phát hiện được hàng loạt di tích của Người tối cổ.



Hình 18 - Răng của Người tối cổ ở hang Thẩm Hai (Lạng Sơn)



Hình 19 - Rìu đá núi Đọ (Thanh Hoá)

Người tối cổ là những người như thế nào ?

Ở các hang Thẩm Khuyên, Thẩm Hai (Lạng Sơn), trong lớp đất chứa nhiều than, xương động vật cổ cách đây 40 - 30 vạn năm, người ta phát hiện được những chiếc răng của Người tối cổ. Ở một số nơi khác như núi Đọ, Quan Yên (Thanh Hoá), Xuân Lộc (Đồng Nai)..., người ta phát hiện được nhiều công cụ đá ghè đẽo thô sơ dùng để chặt, đập ; nhiều mảnh đá ghè mỏng... ở nhiều chỗ.

Nhìn trên lược đồ ở trang 26, em có nhận xét gì về địa điểm sinh sống của Người tối cổ trên đất nước ta ?

2. Ở giai đoạn đầu, Người tinh khôn sống như thế nào ?

Trải qua hàng chục vạn năm lao động, những Người tối cổ đã mở rộng dần vùng sinh sống ra nhiều nơi như : Thẩm Ôm (Nghệ An), Hang Hùm (Yên Bái), Thung Lang (Ninh Bình), Kéo Lèng (Lạng Sơn).

Họ cải tiến dần việc chế tác công cụ đá, làm tăng thêm nguồn thức ăn. Vào khoảng 3 - 2 vạn năm trước đây, họ chuyển thành Người tinh khôn. Dấu tích của Người tinh khôn được tìm thấy ở mái đá Ngườm (Thái Nguyên), Sơn Vi (Phú Thọ) và nhiều nơi khác thuộc Lai Châu, Sơn La, Bắc Giang, Thanh Hoá, Nghệ An. Công cụ chủ yếu của họ là những chiếc rìu bằng hòn cuội, được ghè đẽo thô sơ, có hình thù rõ ràng.



*Hình 20 - Công cụ chặt ở
Nậm Tùn (Lai Châu)*

Em thử so sánh công cụ ở hình 19 và hình 20.

3. Giai đoạn phát triển của Người tinh khôn có gì mới ?

Công cụ sản xuất được cải tiến với việc dùng nhiều loại đá khác nhau. Hàng loạt hang động, mái đá có dấu vết sinh sống của người nguyên thủy được tìm thấy ở Hoà Bình, Bắc Sơn (Lạng Sơn), Quỳnh Văn (Nghệ An), Hạ Long (Quảng Ninh), Bàu Tró (Quảng Bình). Ở đó, Người tinh khôn

nguyên thủy thời này sống cách đây từ 12.000 đến 4.000 năm. Trong chế tác công cụ đá, họ đã biết mài ở lưỡi cho sắc. Số công cụ đá được mài ở lưỡi như rìu ngắn, rìu có vai ngày càng nhiều. Ngoài ra, họ vẫn dùng rìu đá cuội, một số công cụ bằng xương, bằng sừng. Ở các địa điểm thuộc Bắc Sơn, Quỳnh Văn, Hạ Long, người ta còn tìm thấy đồ gốm và lưỡi cuốc đá.

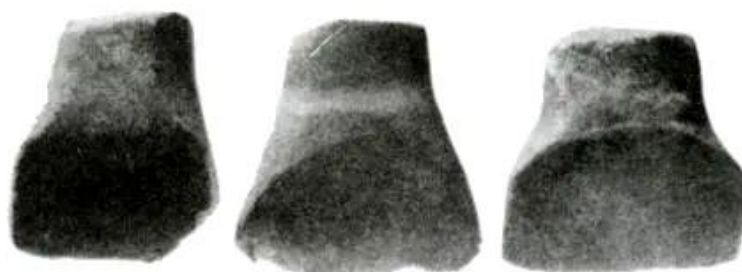
So sánh công cụ ở hình 20 với các công cụ ở hình 21, 22, 23.



Hình 21 - Rìu đá Hoà Bình



Hình 22 - Rìu đá Bắc Sơn



Hình 23 - Rìu đá Hạ Long

Những cố gắng và sáng tạo trong chế tác công cụ vừa tạo điều kiện mở rộng sản xuất, vừa nâng cao dần cuộc sống.

CÂU HỎI

1. Em hãy lập bảng hệ thống các giai đoạn phát triển của thời nguyên thủy ở nước ta theo mẫu : thời gian, địa điểm chính, công cụ.
2. Giải thích sự tiến bộ của rìu mài lưỡi so với rìu ghè đẽo.

***Dân ta phải biết sử ta,
Cho tường gốc tích nước nhà Việt Nam.***

Hồ Chí Minh



Hình 24 - Lược đồ : Một số di chỉ khảo cổ ở Việt Nam