

THỰC HÀNH : QUAN SÁT SINH TRƯỞNG VÀ PHÁT TRIỂN CỦA MỘT SỐ ĐỘNG VẬT

I - MỤC TIÊU

Tùy theo điều kiện của trường và của địa phương, hãy chọn mục tiêu cho phù hợp :

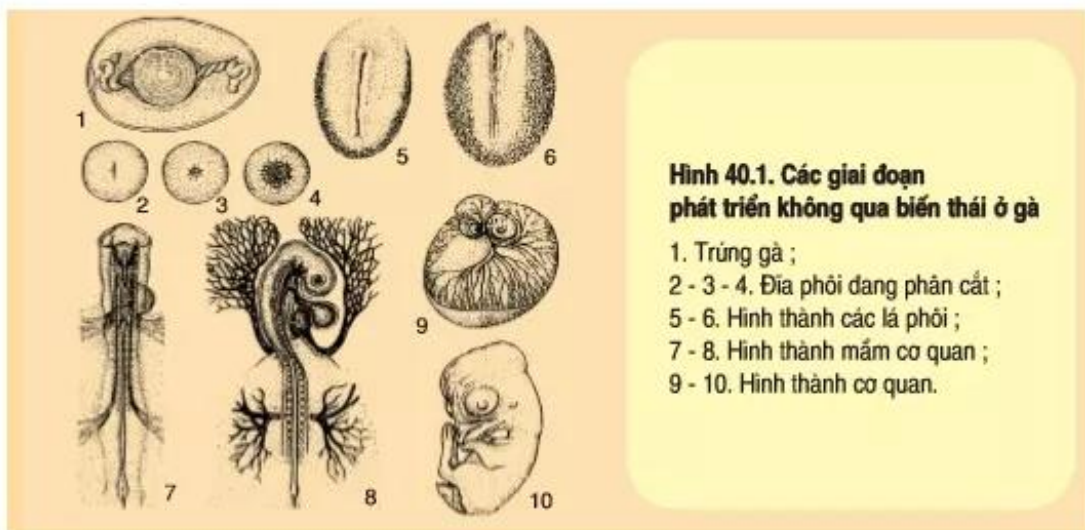
- Quan sát sự sinh trưởng và phát triển không qua biến thái ở gà.
- Quan sát sự sinh trưởng và phát triển qua biến thái ở tâm và ếch.
- Phân tích được sự sai khác giữa hai kiểu sinh trưởng và phát triển.
- Biết được công nghệ ấp trứng gà, công nghệ nuôi tâm.

II - CHUẨN BỊ

- Tranh vẽ sự phát triển của phôi gà, phát triển và biến thái ở tâm, phát triển và biến thái ở ếch.
- Mẫu vật ngâm hoặc thạch cao vẽ phát triển phôi ếch và biến thái ở ếch.
- Mẫu vật sống vẽ phôi gà đang phát triển.
- Mẫu vật sống : tâm, nhộng và ngài.
- Đèn chiếu, đĩa petri, dao mổ, panh.

III - CÁCH TIẾN HÀNH

1. Quan sát phát triển không qua biến thái ở gà (hình 40.1)



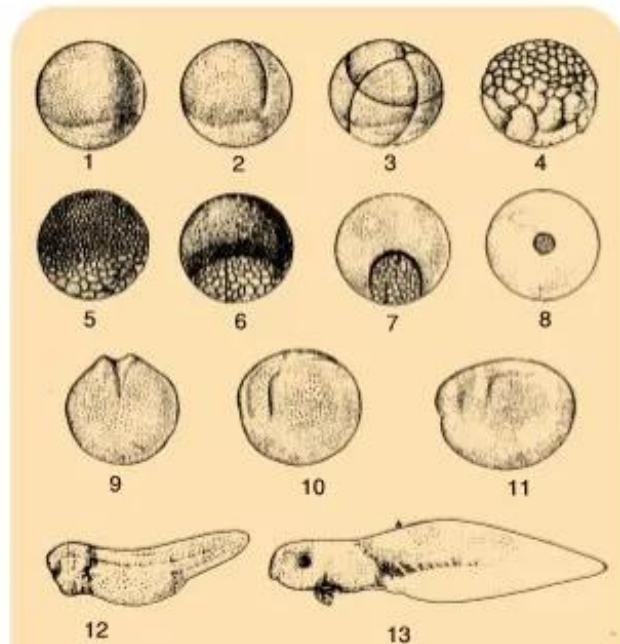
- Sử dụng tranh và mẫu vật sống : quan sát, phân biệt trứng đa thụ tinh hay không thụ tinh, trứng đang phát triển, bằng cách soi qua bóng đèn. Trứng thụ tinh thấy rõ đĩa phôi ; trứng đang phát triển thấy rõ mạch máu, điểm mắt đen.
- Giải phẫu trứng sắp nở để thấy gà con giống gà trưởng thành.
- So sánh đĩa phôi với gà con để thấy rõ sự sinh trưởng và phát triển của gà con : tăng về kích thước và khối lượng, hình thành các cơ quan.

2. Quan sát phát triển qua biến thái ở tằm

- Sử dụng tranh và mẫu vật sống : quan sát các giai đoạn sinh trưởng của tằm để thấy rõ tằm lớn lên qua các tuổi.
- Quan sát các giai đoạn phát triển : tằm, nhộng và ngài để thấy rõ sự biến thái.
- Phân tích, so sánh sự khác nhau về hình thái và lối sống của tằm, nhộng và ngài. Tằm có dạng hình sấu, có đốt, không có cánh, có chi để bò, có hàm để ăn lá dâu. Nhộng được bao trong kén, ở trạng thái tiềm sinh không cử động, không ăn, không có chi, hàm, cánh... Ngài là bướm trưởng thành có cấu tạo điển hình của bướm như có cánh vẩy, có 6 chi có khớp, có vòi hút. Chúng không ăn và nhiệm vụ của chúng là giao cấu, đẻ trứng và chết.

3. Quan sát phát triển ở ếch (hình 40.2)

- Sử dụng tranh và mẫu vật ngâm để quan sát trứng ếch, nòng nọc, ếch trưởng thành.
- So sánh sai khác giữa nòng nọc và ếch về hình thái và lối sống để thấy rõ sự biến thái từ nòng nọc thành ếch. Nòng nọc sống ở nước, có đuôi để bơi, có mang ngoài để thở trong nước. Nòng nọc mất đuôi, mang ngoài, phát triển phổi, mọc chi và biến thành ếch sống trên cạn.



Hình 40.2. Các giai đoạn phát triển qua biến thái ở ếch

1. Trứng ếch ; 2 - 3 - 4. Phân cắt ; 5. Phôi nang ;
6 - 7 - 8. Hình thành phôi vị ; 9 - 10. Phôi thần kinh ;
11. Mầm cơ quan ; 12 - 13. Nòng nọc.

IV - THU HOẠCH

- Lập bảng nhận xét về sự sai khác giữa kiểu phát triển không qua biến thái và qua biến thái.
- Tóm tắt về các giai đoạn phát triển của gà, tằm và ếch.
- Nêu sơ lược về kĩ thuật ấp trứng gà, kĩ thuật chăn nuôi tằm.